

# AVIS ET CONCLUSIONS DU COMMISSAIRE ENQUETEUR

## CREATION ET GESTION D'UN CREMATORIUM

### Sur la commune de La Lande Patry (Orne)

Enquête publique du Mercredi 17 septembre 2025 au vendredi 3 octobre 2025 inclus

Référence dossier : E25000057 / 14

Décision du Tribunal Administratif de CAEN en date du 17 juillet 2025

Arrêté Flers Agglo n°25 A 390 du 13 août 2025



## SOMMAIRE

### **A – Présentation et déroulement de l'enquête publique**

A1 – Présentation du projet

A2 – Objet de l'enquête

A3 - Déroulement de l'enquête publique

A4 – Le dossier d'enquête

A5 - Les observations du public

### **B- Conclusions et avis motivés**

B1- Conclusions

B1.1- Sur le dossier soumis à l'enquête

B1.2- Sur la participation du public

B1.3- Sur les réponses apportées par le pétitionnaire au PV de synthèse

B1.4- La théorie du bilan

B1.4.1- Les points négatifs en défaveur du projet

B1.4.2- Les points positifs en faveur du projet

B2- Avis

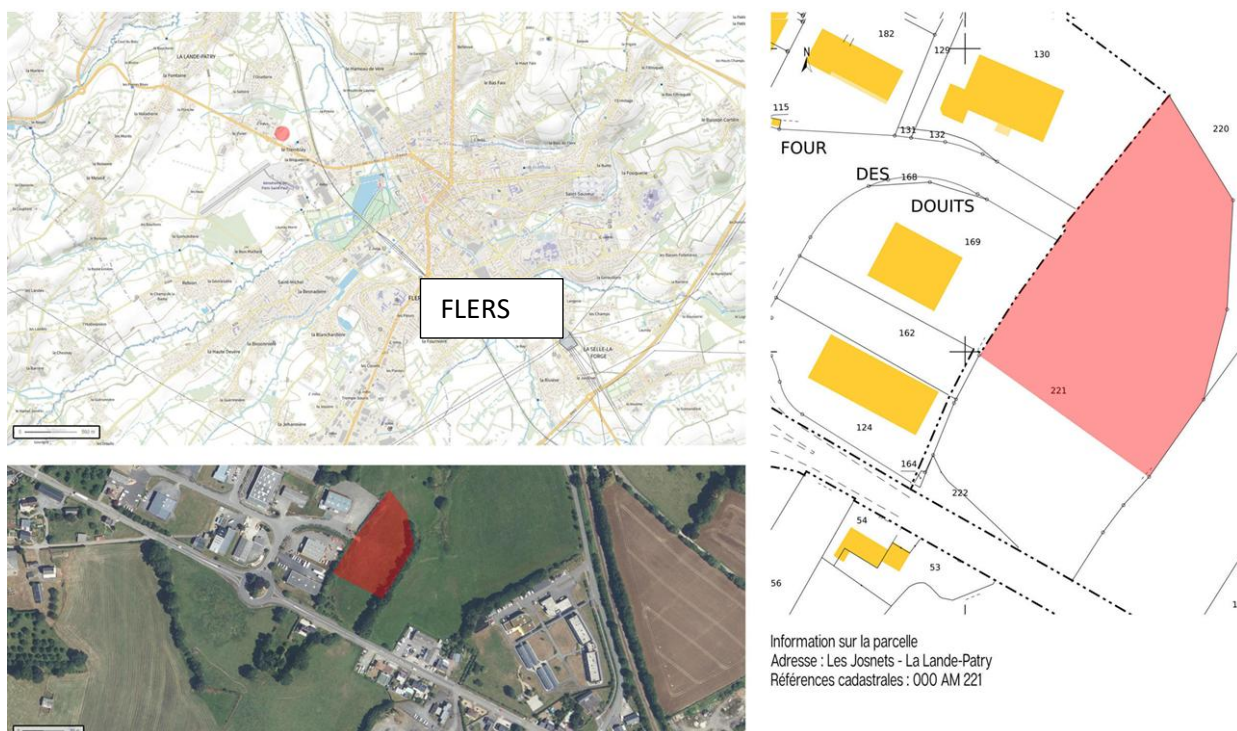
## A – Présentation et déroulement de l'enquête publique

### A.1 – Présentation du projet

La MAISON GUERIN est une entreprise familiale créée en 1922, qui propose des services funéraires en Normandie et en Bretagne.

La SOCIETE NOUVELLE DE CREMATION, fut créée quant à elle en 2017, spécifiquement pour la construction et la gestion de crématoriums, par Monsieur Denis DABRIGEON, directeur du groupe funéraire éponyme.

Le lieu projeté est situé sur la commune de LA LANDE PATRY, en extension de la zone d'activité des Josnets, formé par la parcelle cadastrée section AM, numéro 221, d'une contenance cadastrale de 5.628 m<sup>2</sup>, actuellement propriété de FLERS AGGLO.



Le projet se situe en zone 1AUZm du PLUI de FLERS AGGLO, avec une faible densité d'habitation dans un rayon de 100m.

Depuis 2010, le taux de crémation en France est passé de 32 à 46% au niveau national. Il existe à ce jour, environ 200 crématoriums sur le territoire Français. L'Orne n'en compte que deux, à Sées et à Argentan.

Un manque sur ce type d'infrastructure est ressenti sur le territoire de l'agglomération Flérienne, occasionnant des délais d'attente pour les familles endeuillées et des déplacements importants et massifs vers les crématoriums les plus proches (Sées, Argentan, Mayenne, Villedieu Les Poêles).

Le projet de crématorium devrait permettre de procéder entre 700 à 1000 crémations par an.

Il comprendra les installations suivantes :

- Un bâtiment d'une surface de plancher de 840m<sup>2</sup>, comportant une zone d'accueil du public (hall, espace de cérémonie, salle de visualisation, salle de remise de l'urne et salon des retrouvailles) et une zone technique (process de crémation, zone d'arrivée et de dépôt des cercueils, locaux sociaux) ;
- Un parking pour le stationnement des véhicules avec dalles drainantes, et bornes de recharge électrique ;
- Un jardin du souvenir et son espace recueillement ;
- Des voies de circulation et des espaces verts.



Le fonctionnement du site se décompose en plusieurs étapes. Tout d'abord l'accueil des opérateurs funéraires et du cercueil. Une fois la cérémonie réalisée, le cercueil est emmené en salle d'introduction afin de procéder à l'entrée dans l'appareil de crémation (avec une possibilité de visualisation par un écran pour les proches).

L'appareil de crémation est composé d'une chambre principale dans laquelle la combustion va se dérouler pendant environ 80 minutes à une température de 900 °C. Celui-ci sera alimenté en gaz naturel, via le réseau urbain.

Les gaz issus de la combustion sont évacués par une ouverture pour rejoindre la chambre postcombustion des gaz. Dans cette chambre secondaire, les gaz sont maintenus pendant au moins 2 secondes à une température comprise entre 800 et 850°C, garantissant une absence d'odeurs et de fumées. Une fois refroidis, leur filtration peut être efficace. Deux processus vont s'opérer en parallèle. La chaleur générée par l'appareil de crémation est transférée vers un récupérateur de chaleur afin de réutiliser celle-ci pour le chauffage des locaux, puis l'excédent rejoindra un aéroréfrigérant. Les gaz de combustion vont être traités successivement par un système de filtration chimique (absorption des métaux lourds et composés organiques) et mécanique (retient les poussières fines pouvant être nocives pour les voies respiratoires), puis par un système de piégeage des oxydes d'azote (le système DeNOx piège les oxydes d'azote qui ont des effets néfastes pour l'atmosphère et contribuent à la formation de retombées acides). Les données du constructeur montrent que les rejets seront potentiellement inférieurs à 50% par rapport aux limites prévues par l'arrêté du 28 janvier 2010.

La création et la gestion de ce crématorium fait l'objet d'une délégation de service public, au profit de la société Crématorium du Bocage (Maison GUERIN & SNC) dans le cadre d'un contrat de concession.

### A.2– Objet de l'enquête :

L'enquête publique a pour objet la création et la gestion du crématorium sis sur la commune de La Lande Patry.

Le projet relève des rubriques n°48 (crématoriums : création et extension) et 41a (aires de stationnement ouvertes au public de 50 unités et plus) du tableau annexé à l'article R.122-2 du Code de l'Environnement, rubriques pour lesquelles un examen au cas par cas est prévu afin de déterminer si la réalisation d'une évaluation environnementale est nécessaire.

Aux termes d'un arrêté en date du 20 mai 2025, le Préfet de Région Normandie a décidé dans son article 1<sup>er</sup>, que le projet de crématorium et ses places de stationnement, n'était pas soumis à évaluation environnementale.

Cette enquête est régie par les articles L. 123-1 et suivants et R. 123-1 et suivants du Code de l'Environnement.

Eu égard à la dispense d'évaluation environnementale, la durée de l'enquête publique peut être réduite d'un mois, à 15 jours.

Enfin, le projet fait l'objet en parallèle, d'une demande de permis de construire au titre du code de l'urbanisme.

### A.3 -Déroulement de l'enquête publique :

Par décision de Madame la Présidente du Tribunal Administratif n° E25000057/14 en date du 17 juillet 2025, j'ai été désigné en qualité de commissaire enquêteur.

Par arrêté communautaire n° 25 A 390 du 13 août 2025, Monsieur le Président de FLERS AGGLO, a prescrit l'ouverture d'une enquête publique concernant la demande de création et de gestion d'un crématorium sur la commune de LA LANDE PATRY.

L'enquête publique s'est déroulée du mercredi 17 septembre 2025 au vendredi 3 octobre 2025 inclus.

Toutes les permanences prévues, ont été tenues.

Lieu	Dates	Horaires
Siège de Flers Agglo	Mercredi 17 septembre 2025	De 9H15 à 12H15
Mairie La Lande Patry	Jeudi 25 septembre 2025	De 14H00 à 17H00
Siège de Flers Agglo	Vendredi 3 octobre 2025	De 14H00 à 17H00

Pendant toute la durée de l'enquête, le dossier et les différentes informations relatives à l'enquête, étaient consultables :

- au siège de FLERS AGGLO ;
- à la mairie de LA LANDE PATRY ;
- sur le site internet de FLERS AGGLO, à l'adresse suivante : [www.flers-agglo.fr](http://www.flers-agglo.fr) ;
- et à partir d'un poste informatique mis à disposition sur les sites de consultation.

L'information concernant l'enquête publique a été faite par les différents moyens prévus par la réglementation, à savoir : annonces légales, site internet et affichage.

Les principes de concertation ont été respectés et ont permis au public de s'exprimer.

L'enquête s'est déroulée dans de bonnes conditions ; aucun incident n'a été à signaler.

Le 3 octobre 2025 à 17h 00, le délai étant expiré, l'enquête publique a pris fin. Les registres d'enquête m'ont été remis le dernier jour à l'issue de la dernière permanence. Ces registres ont été clos et signés par mes soins.

#### A.4 – Le dossier d'enquête

Le dossier d'enquête est composé des pièces suivantes :

- Pièce n°1 : Note de présentation du projet de crématorium
- Pièce n°2 : Délibération du conseil communautaire en date du 12 octobre 2023
- Pièce n°3 : Délibération du conseil communautaire en date du 4 juillet 2024
- Pièce n°4 : Le contrat de délégation de service public
- Pièce n°5 : Grille tarifaire
- Pièce n°6 : Projet de règlement intérieur du service public
- Pièce n°7 : Dispositions réglementaires et contrôles auxquels le projet est soumis
- Pièce n°8 : Plan de situation du projet
- Pièce n°9 : Dossier d'étude au cas par cas préalable à la réalisation éventuelle d'une évaluation environnementale
- Pièce n°10 : Décision préfectoral du 20 mai 2025
- Pièce n°11 : Notice d'insertion architecturale et paysagère.
- Pièce n°12 : Document d'urbanisme
- Pièce n°13 : Dossier de demande de permis de construire
- Pièce n°14 : Notice d'accessibilité
- Pièce n°15 : Notice de sécurité
- Pièce n°16 : Communication « On parle du crématorium »
- Aucun avis de personnes publiques associées
- L'arrêté d'ouverture d'enquête publique
- Les avis d'enquête publique

#### A.5 – Les observations du public

La participation du public a été très faible.

**Une seule observation a été déposée.**



## B – Conclusions et avis motivés

### B.1 – Conclusions

#### B.1.1 - sur le dossier soumis à l'enquête

La composition du dossier présenté est brièvement rappelée au paragraphe A.4.

Il est complet et de présentation agréable. Il permet de bien appréhender le projet envisagé.

#### B.1.2 - sur la participation du public

L'enquête s'est déroulée sur une période de 17 jours, du mercredi 17 septembre 2025 au vendredi 3 octobre 2025 inclus à 17h00, conformément à l'arrêté de Monsieur le Président de FLERS AGGLO. Elle a été conduite à l'aide de supports papier (dossier et registre) et sous forme dématérialisée avec utilisation d'une adresse courriel dédiée. Il n'a pas été envisagé de recourir à un registre numérique.

Le dossier était consultable 24h sur 24 et accessible 7 j sur 7 en version numérique, sur le site internet de FLERS AGGLO, et cela durant les 17 jours d'enquête.

Lors des 3 permanences, le public avait la possibilité de rencontrer le commissaire enquêteur et de déposer ses observations sur les registres papier mis à disposition en mairie de LA LANDE PARTY et au siège de FLERS AGGLO.

Il n'y a eu que 3 visites durant la permanence de LA LANDE PARTY, débouchant sur une seule observation.

Aucun courrier ni aucun courriel n'a été adressé.

Au final, le projet n'a suscité que peu de réactions du public et une seule observation a été émise.

L'enquête a respecté les modalités de publicité et d'accès au public. Les conditions d'accueil et de travail offertes par la mairie de LA LANDE PARTY et par la communauté d'agglomération de FLERS ont été parfaitement adaptées, avec la mise à disposition de salles accessibles et spacieuses. Le personnel administratif a été irréprochable dans la tenue de cette enquête.

La participation du public a été faible.

#### B.1.3 - sur les réponses apportées par le pétitionnaire au PV de synthèse

Le pétitionnaire a répondu dans le temps imparti et de manière adéquate aux questions soulevées.

#### B.1.4 – la théorie du bilan

##### B.1.4.1- Les points négatifs en défaveur du projet

- Le projet va occasionner une pollution de l'air. Les rejets seront toutefois nettement inférieurs aux normes autorisées réglementairement, grâce au systèmes de filtration prévus.
- L'activité va générer un léger accroissement du trafic routier, notamment dans la zone d'activités

##### B.1.4.2 - Les points positifs en faveur du projet

- L'ensemble du dossier est de bonne qualité, lisible par tout public.
- Le projet va permettre de répondre à un besoin sur ce secteur géographique et de limiter les délais pour les familles et les déplacements massifs vers les crématoriums les plus proches.
- La grille tarifaire proposée se situe dans les moyennes du secteur.
- Le choix du lieu d'implantation permettra une captation du trafic routier via le rond-point de la zone d'activité des Josnets.
- Le projet utilisera des lignes sobres et bénéficiera d'un traitement architectural et environnemental de qualité. Une insertion paysagère est également envisagée avec la réalisation ou la conservation de plantations en limites de site.
- L'emprise au sol a été étudiée de manière à limiter l'imperméabilisation du sol, notamment pour les places de parking.
- Enfin le projet développera des sources de production d'énergies renouvelables avec la mise en place de panneaux photovoltaïques et du système de récupération de chaleur produit par l'activité.



## B.2 – Avis

**Rappelant** que le commissaire enquêteur n'a qu'un rôle consultatif et a pour mission principale d'accueillir les administrés, de les renseigner, de recueillir leurs observations orales ou écrites,

Au terme de cette enquête de 17 jours, le commissaire enquêteur analyse et se prononce sur la recevabilité du projet après avoir émis des conclusions motivées.

**Considérant** qu'en l'espèce, et conformément aux dispositions législatives et réglementaires,

**Il apparaît que :**

- La publicité et l'information au public ont été effectuées (publicité dans deux journaux régionaux quinze jours avant le début de l'enquête et rappel dans les huit premiers jours après l'ouverture de l'enquête ; Avis sur le site internet de Flers Agglo, ainsi que l'affichage réglementaire) ;
- Un dossier a été mis à disposition du public en Mairie de LA LANDE PATRY et au siège de FLERS AGGLO, avec au surplus des possibilités de consultation sur deux postes informatiques ;
- Le commissaire enquêteur a tenu trois permanences ;
- L'arrêté communautaire a été respecté dans son ensemble,
- Aucun incident n'a été relevé dans le déroulement de cette enquête,
- La fréquentation du public a été faible mais il avait la possibilité de s'exprimer sans difficulté.

**Vu :**

- Le dossier d'enquête, ses pièces complémentaires et annexes ;
- Le mémoire en réponse transmis par la société Crématorium du Bocage, reçu le 14 octobre 2025 ;
- Les observations faites par moi-même sur le site et mes avis sur les réponses du porteur de projet.
- Le bilan favorable aux points positifs sur les négatifs, relaté dans la partie conclusions

Au vu de tous ces éléments et pour l'ensemble de ces raisons, je suis en mesure d'émettre un

**AVIS FAVORABLE,**

A la demande de création et de gestion d'un crématorium sur la commune LA LANDE PATRY.

**Le 20 octobre 2025**

**David LAMBERT, Commissaire-enquêteur**

A handwritten signature in black ink, consisting of a stylized 'D' and 'L' intertwined, with a long vertical stroke extending downwards.